

2025

Rapport d'activité



Admical

L'ASSOCIATION POUR LE DÉVELOPPEMENT
DU MÉCÉNAT D'ENTREPRISE

CONFIANCE
Proximité
et PÉDAGOGIE

Ce qui compte,
c'est L'INTÉRÊT
GÉNÉRAL

Le Mécénat
de COMPÉTENCES

D
Y
N
A
M
I
Q
U
E
C
O
L
L
E
C
T
I
V
E



Sommaire

01.

Introduction

- 4. Édito
- 6. Admical en bref
- 7. 2025 en chiffre

08.

Bilan annuel des activités

- 8. Explorer
- 16. Connecter
- 26. Accompagner
- 40. Représenter

44.

Rapport financier

- 45. Bilan 2025

46.

Forces vives d'Admical

- 46. Gouvernance
- 47. Délégués régionaux
- 48. L'équipe Admical
- 50. Mécènes Admical

Edito à deux voix

Faire grandir le mécénat, partout et pour tous

L'année 2025 marque une étape importante pour Admical.

Dans un contexte économique, social et démocratique complexe, nous avons poursuivi une conviction simple : **le mécénat d'entreprise n'est plus un sujet périphérique**. Il est devenu un levier structurant d'engagement des entreprises au service de l'intérêt général et des territoires, tant en France qu'à l'international.

Cette dynamique se traduit d'abord par la **vitalité croissante de notre communauté**. En 2025, de nouvelles entreprises, fondations, réseaux professionnels et acteurs territoriaux ont rejoint Admical, confirmant l'élargissement du mécénat à des profils toujours plus diversifiés. PME, ETI, grandes entreprises, acteurs de l'économie sociale et solidaire, collectivités et associations : tous expriment une même **volonté d'agir concrètement face aux fragilités sociales, environnementales, culturelles ou démocratiques**.

Cette progression des adhésions n'est pas seulement un indicateur de développement. Elle traduit une attente forte : celle d'**être accompagné, outillé, mis en réseau et représenté dans un environnement en profonde mutation**. Elle confirme aussi qu'Admical occupe aujourd'hui une place singulière dans l'écosystème : celle d'un **acteur capable de faire dialoguer les entreprises, les porteurs de projets, les collectivités et les pouvoirs publics** autour d'une **vision exigeante et ouverte du mécénat**.

Cette année, notre action a également été marquée par une **accélération majeure de notre ancrage territorial**. Avec la publication du premier **Baromètre régional du mécénat d'entreprise**, Admical a franchi une nouvelle étape dans la connaissance des dynamiques locales de mécénat. Pour la première fois, des données inédites par région, département et taille d'entreprise permettent de mieux comprendre les réalités du mécénat partout en France.

Les enseignements sont clairs : **8 mécènes sur 10 sont aujourd'hui basés en région et le mécénat s'exerce avant tout au niveau local**. Les Pays de la Loire et la Bretagne figurent parmi les territoires les plus engagés, tandis que de nombreuses régions voient émerger de nouvelles dynamiques portées par les TPE, PME et ETI. Ces données viennent déconstruire des idées reçues persistantes : **non, le mécénat n'est pas réservé aux grandes entreprises ni concentré en Île-de-France**. Il constitue désormais une réalité profondément territoriale.

À travers cette démarche, notre ambition est claire : **faire émerger de véritables "Territoires de mécénat"**, capables de **structurer des coopérations locales durables entre entreprises, associations, fondations et acteurs publics**. Le succès du **Mécènes Forum** organisé cette année dans les Hauts-de-France a illustré cette aspiration collective à faire du mécénat un outil d'alliance et d'impact au plus près des besoins des territoires. Cette édition fut aussi l'occasion de rendre publique notre **première cartographie en ligne des dynamiques de mécénat collectif local**, un recensement qui complète l'action menée par notre incubateur d'initiatives locales.

Enfin, 2025 a confirmé l'**importance du plaidoyer** porté par Admical. Dans un contexte où les équilibres budgétaires publics suscitent régulièrement des interrogations sur les dispositifs fiscaux liés à la générosité, nous avons poursuivi un travail constant de **pédagogie**, de **dialogue** et de **mobilisation auprès des décideurs publics**, en coordination avec les organisations membres de la **Coalition Générosité**.

L'année 2025 ne s'est pas seulement traduite par une forte dynamique de développement d'Admical, portée par une formidable équipe mobilisée. Elle a été marquée aussi par une **ambition inédite pour le secteur**, celle d'un **rapprochement entre Admical et le CFF**. Les gouvernances des deux organisations ont mené tout au long de l'année une réflexion qui a pour objectif de se mettre au niveau des défis collectifs qui sont devant nous.

Nous tenons à remercier chaleureusement l'ensemble de nos adhérents, partenaires, administrateurs, délégués régionaux, mécènes et équipes engagées à nos côtés. C'est grâce à cette énergie collective qu'**Admical continue de faire progresser une vision ambitieuse, éthique et territoriale du mécénat d'entreprise**.

Ensemble, continuons à faire du mécénat une force d'engagement au service du bien commun !

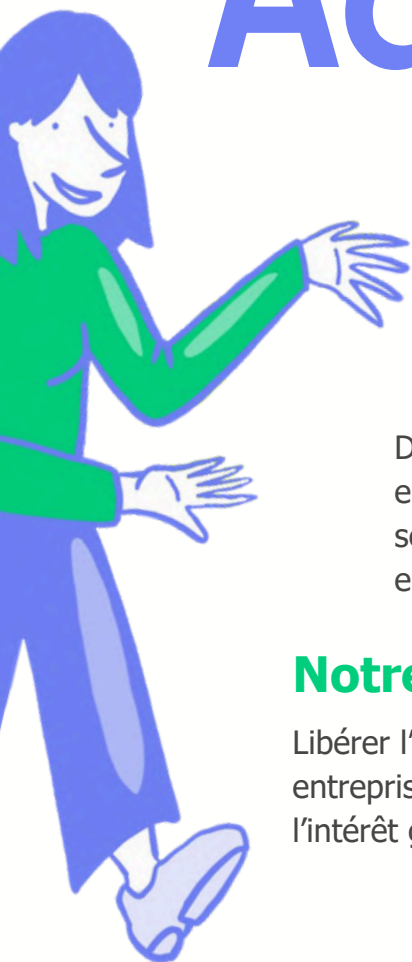
YANN QUEINNEC
DÉLÉGUÉ GÉNÉRAL D'ADMICAL

FRANÇOIS DEBIESSE
PRÉSIDENT D'ADMICAL



Admical

en bref



L'association reconnue d'utilité publique au service du mécénat d'entreprise

Depuis plus de 45 ans, Admical porte et développe le mécénat d'entreprise en France. Elle **fédère**, **accompagne** et **professionnalise** les acteurs du secteur afin de structurer l'écosystème et renforcer l'engagement des entreprises au service de l'intérêt général.

Notre ambition

Libérer l'engagement des entreprises au service de l'intérêt général.

Comment ?

En défendant la cause du mécénat, en transmettant des expertises pour accompagner les acteurs du secteur, et en faisant vivre une communauté engagée de mécènes et de porteurs de projets ; notamment autour de 4 piliers d'actions : explorer, connecter, accompagner, représenter.

Les valeurs qui nous animent

Transmission

Depuis plus de 45 ans, Admical transmet les valeurs, les pratiques et les expertises du mécénat afin d'accélérer l'engagement des entreprises au profit de toutes les causes d'intérêt général. Une culture du partage qui se traduit aussi en interne, à travers des démarches de mentoring et de transmission des savoir-faire.

Convivialité

Notre conviction : le sérieux n'exclut pas le fun ! Au quotidien comme lors de nos événements, nous cultivons des moments chaleureux et inspirants qui favorisent les rencontres et l'engagement collectif. Notre siège au Learning Planet Institute en est le reflet : un lieu vivant, ouvert et propice aux échanges.

Éthique

Admical défend un mécénat éthique et responsable pour que chaque euro, chaque partenariat, chaque action de mécénat serve l'intérêt général. Une exigence qui implique de promouvoir les bonnes pratiques, mais aussi de reconnaître et questionner les dérives lorsqu'elles existent.

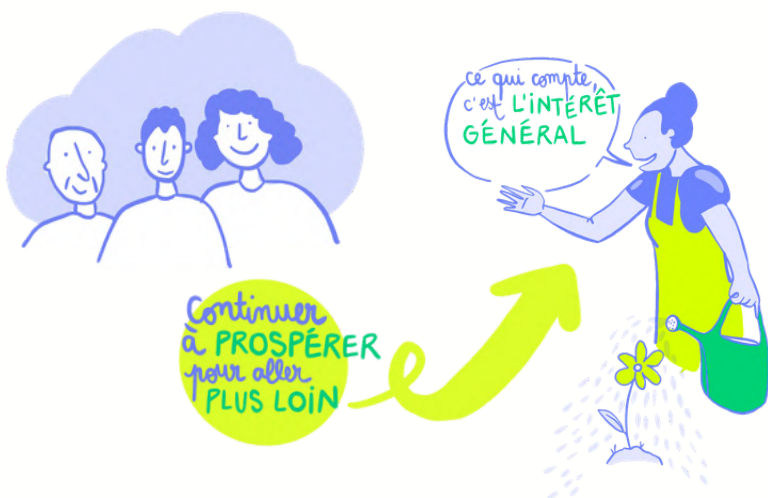
Coopération

Admical joue un rôle d'« assemblage » en fédérant acteurs publics et privés autour d'une ambition commune : renforcer l'impact du mécénat et de la générosité des entreprises. Cette dynamique collective irrigue également le fonctionnement quotidien de l'association.

La force du collectif continue de grandir en 2025 :

221 structures adhérentes
& **64** partenaires engagés

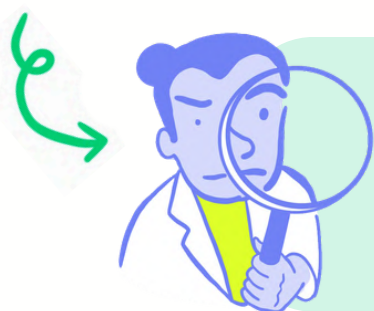
pour contribuer à nos projets et soutenir notre association !



Le collège d'adhérents d'Admical reflète la pluralité de l'écosystème du mécénat et rassemble des acteurs engagés collectivement pour le développement du mécénat d'entreprise !

863 personnes accompagnées

en 2025 à travers nos actions de formation, d'expertise juridique et d'accompagnement personnalisé.



+43% par rapport à 2024!

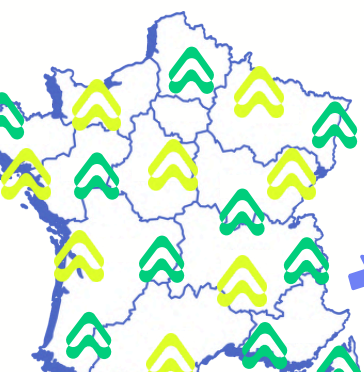
Autant d'acteurs du mécénat et de l'intérêt général qui diffusent ensuite ces pratiques auprès de milliers de bénéficiaires sur les territoires.

2.036 participants aux événements

314 pour la restitution du Baromètre national

360 pour les restitutions du Baromètre régional

381 pour le Mécènes Forum



Une cartographie du mécénat collectif local !
Une 1ère en France !

[Découvrir a carte](#)

63 supports pédagogiques

Etudes, documents et outils techniques, etc.

Explorer

Admical **observe** et **analyse les évolutions du mécénat d'entreprise** en France. En identifiant les tendances émergentes et en décryptant les pratiques, nous éclairons les stratégies face aux défis contemporains. Notre ambition : mieux **faire connaître** le secteur, **valoriser** son impact et **encourager** un mécénat toujours plus exigeant sur le plan déontologique.



En 2025, Admical a franchi une nouvelle étape en déclinant une version régionale de son Baromètre, ainsi qu'une édition dédiée aux Hauts-de-France et au mécénat collectif

présentée lors du Mécènes Forum à Lille.

Ces évolutions s'inscrivent dans une ambition claire : renforcer la connaissance du mécénat territorial, notamment grâce à la mise à disposition, pour la première fois, de données départementales et par taille d'entreprise.

La richesse des expertises mobilisées autour de ces travaux a ainsi permis de passer le cap des 30 000 vues !

JULIE BOURDEL
DIRECTRICE DES ÉTUDES



Une étude de référence au service de la connaissance du mécénat

Reposant à la fois sur les données fiscales déclarées par les mécènes à la **Direction Générale des Finances Publiques** et sur une enquête menée par l'**Institut français d'opinion publique** (IFOP) pour le compte d'Admical, le Baromètre du mécénat d'entreprise en France confirme, édition après édition, son statut d'**étude de référence du secteur**.



Télécharger 

Télécharger 

56%
des entreprises
de Taille Moyenne
sont **MÉCÈNES**



L'ambition

- **Garantir une méthodologie toujours plus fiable**, en croisant les données de la DGFIP (désormais en année n-1) avec un échantillon représentatif du tissu économique français
- **Prendre de la hauteur** pour questionner et faire évoluer les pratiques de mécénat
- **Valoriser l'impact du mécénat** auprès des pouvoirs publics et déconstruire les idées reçues

Les nouveautés

- **Une production de données enrichie**, avec de nouvelles questions (frais de fonctionnement, freins au mécénat de compétences, etc.) et des focus par taille d'entreprise
- **Une refonte graphique** pour une lecture plus accessible
- **Une mise en perspective éditoriale** : "L'œil d'Admical", "Regards croisés", pour questionner et accompagner les évolutions du secteur
- Une **stratégie de communication** renforcée

Quelques chiffres-clés :

3 LIVRETS FOCUS
Sport, Culture & mécénat de compétences

1 INFOGRAPHIE
des chiffres-clés de l'étude

23.600 VUES

+42 interviews de mécènes

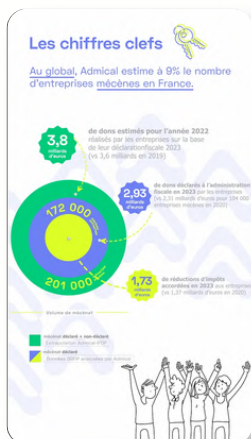
avec **+ 8.500** téléchargements

21 PARTENAIRES dont 4 nouveaux

1 RESTITUTION pour **314 participants**



Interview évolutions du Baromètre



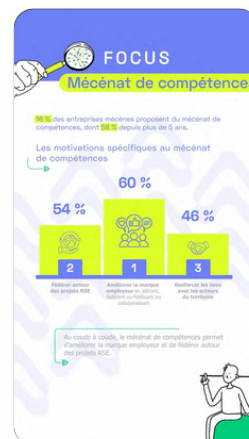
Les chiffres-clés de l'étude



Focus mécénat sportif



Focus mécénat culturel



Focus mécénat de compétences



L'étude est vraiment très intéressante et riche d'enseignements. Bravo pour le travail de mise en forme visuelle : cela rend les données à la fois claires, accessibles et percutantes !



Roman Fossorier
Consultant en stratégie commerciale, Indépendant



Quelques chiffres-clés :



Le mécénat est un révélateur du rayonnement de nos territoires, auquel nous contribuons activement. Pour l'amplifier, nous devons fournir des données fiables et comparables à travers le temps, ce qu'offre cette étude inédite. Nous partageons l'ambition d'Admical : prendre de la hauteur et faire évoluer les pratiques pour plus d'impact en région.



Alain Di Crescenzo

Président, Fédération nationale des Caisses d'Épargne



Vous retrouverez ici des visuels clés mettant en lumière les principales données du mécénat dans votre région, conçus pour être facilement réutilisés et relayés par vos réseaux.

[Découvrir le kit de com](#)

Les Hauts-de-France, un territoire pionnier du mécénat collectif



Présenté et conçu à l'occasion du Mécènes Forum, le Baromètre du mécénat d'entreprise en Hauts-de-France offre un **éclairage inédit sur les dynamiques territoriales**. Il prolonge le focus consacré à la région dans le Baromètre régional, en approfondissant les enseignements.



Télécharger

L'étude s'appuie sur les données fiscales déclarées à la **Direction Générale des Finances Publiques** et intègre une **analyse qualitative** consacrée aux conditions de réussite des collectifs de mécènes dans la région.

Conduite en partenariat avec **BNP Paribas** et **Co Conseil**, elle propose une lecture fine des pratiques à l'échelle de cette région.

L'ambition

- Eclairer les **dynamiques territoriales** en apportant de nouvelles connaissances sur le mécénat collectif
- Inspirer les pratiques en partageant des **retours d'expérience** et des **enseignements concrets**
- Outiller les **acteurs de terrain** pour adapter leurs actions à leur environnement local

Les nouveautés

- Une étude dédiée aux **Hauts-de-France**, offrant un niveau de lecture inédit à l'échelle régionale
- Une analyse approfondie des **conditions de réussite** des collectifs de mécènes
- Une mise en discussion de ces enseignements dans le cadre du **Mécènes Forum**



S'il y a une caractéristique du mécénat d'entreprise dans cette région, c'est cette volonté croissante de mutualiser les forces, en coopérant, en partageant les apprentissages et en croisant les regards. Le goût du faire ensemble fait de cette région une terre fertile pour expérimenter de nouveaux modèles en profitant de cette énergie collective.

Katia Tudisco-Dahmani
Déléguée régionale Hauts-de-France, Admical



Ce qu'il faut retenir



Ce Baromètre est une première entièrement dédiée au territoire des Hauts-de-France. Il démontre notamment une forte appétence pour le mécénat collectif. La collaboration entre mécènes est une réalité de terrain, comme l'illustrent les initiatives exemplaires étudiées ici. Cette dynamique est révélatrice du potentiel d'impact des alliances de mécènes pour faire "Territoires de Mécénat".



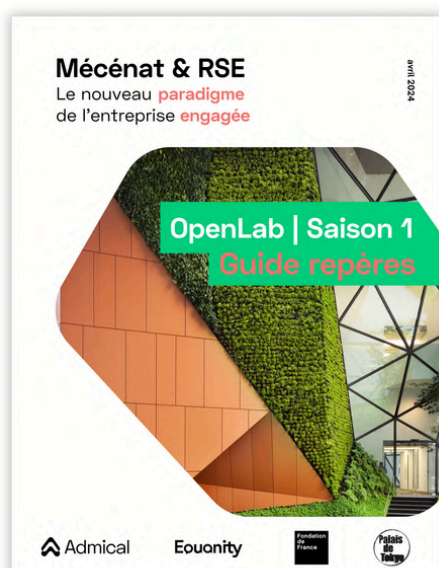
YANN QUEINNEC
DÉLÉGUÉ GÉNÉRAL



Ils ont soutenu les Baromètres :

- Partenaires des 3 Baromètres
- Partenaires des Baromètres national et régional
- Partenaires des Baromètres régional et Hauts-de-France
- Partenaires du Baromètre national
- Partenaires du Baromètre Hauts-de-France

OpenLab Saison 2 : Mécénat et reporting extra-financier



Dans la continuité du guide repère « **Mécénat & RSE : le nouveau paradigme de l'entreprise engagée** », Admical a lancé une deuxième saison de l'**OpenLab**, consacrée à la place du mécénat dans les documents de reporting extra-financier. Ces travaux donneront lieu à la publication d'un nouveau guide en 2027 !

Cette édition est portée en partenariat avec :



 [Télécharger](#)

Les objectifs de ces nouveaux travaux

Faciliter l'intégration du mécénat dans le reporting extra-financier,

en identifiant les enjeux, défis, risques et opportunités associés

Explorer et structurer les bonnes pratiques,

en proposant un cadre de référence et des recommandations adaptées à toutes les tailles d'entreprise

Démontrer l'impact du mécénat,

en promouvant la redevabilité comme un levier essentiel de crédibilité et de légitimité



Compter ce qui compte ! Parce que le mécénat est aujourd'hui un enjeu stratégique pour l'entreprise, qui permet de s'ancrer dans un territoire, de mobiliser ses collaborateurs et même d'expérimenter des innovations, il devient nécessaire de le faire apparaître à sa juste place dans le reporting extra-financier. C'est l'enjeu de ce nouvel OpenLab !

Sarah Huisman-Coridian
Présidente, Eouanity



Connecter

À travers la France, nous réunissons un **réseau de 221 structures adhérents**, mécènes et porteurs de projets, pour créer des **rencontres**, **partager** les bonnes pratiques et **professionnaliser** les démarches, au service du **passage à l'action** !



En 2025, le réseau d'adhérents d'Admical a franchi une nouvelle étape. Il s'est non seulement agrandi, mais aussi enrichi de profils toujours plus variés : mécènes dotés d'un véhicule juridique ou engagés en régie directe, structures de taille intermédiaire, fondations territoriales, acteurs publics... Toutes les causes d'intérêt général sont également représentées, et ce, partout en France. Une vraie richesse collective !

Tout au long de l'année, notre équipe développement est allée à la rencontre de chacun de nos adhérents. Ces échanges précieux nous ont permis de mieux comprendre leurs besoins, d'adapter nos offres et d'identifier ensemble de nouvelles opportunités porteuses de sens. Nous avons également rencontré plus d'une centaine d'acteurs non adhérents, élargissant ainsi notre réseau et renforçant notre connaissance de l'écosystème.

Enfin, 2025 a aussi été marquée par l'arrivée de Sylvie Parlot-Martin, première personne accueillie en mécénat de compétences chez Admical, via une mise à disposition de BNP Paribas.

ANITA BONNET
DIRECTRICE DU DÉVELOPPEMENT



Une communauté diversifiée de 221 structures adhérentes, dont...

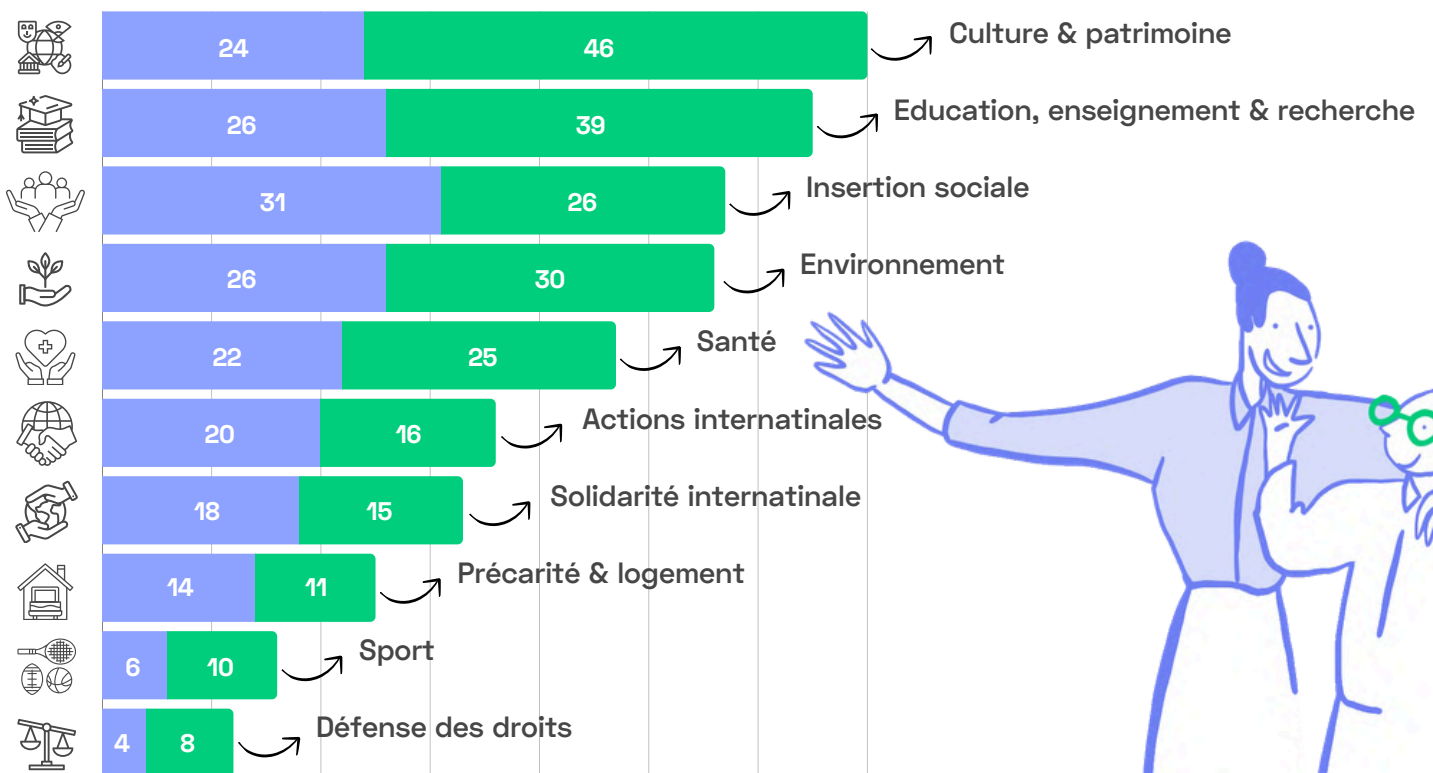
87 MÉCÈNES

dont 20% d'ETI & PME, soit 8% de plus qu'en 2024

134

PORTEURS DE PROJETS

104 ADHÉRENTS PRÉSENTS EN RÉGION



■ Mécènes ■ Porteurs de projets

Répartition des adhérents par domaines d'intervention

Animée et connectée par une dynamique de mise en relation !

Admical facilite des **prises en relation ciblées entre ses adhérents**, en s'appuyant sur une connaissance fine et actualisée de leurs **pratiques, enjeux et expertises**, consolidée et **mise à jour en continu**.

À partir des besoins exprimés, chaque prise en relation est pensée sur mesure : identification des interlocuteurs pertinents au sein du réseau, qualification des échanges, et prise en contact avec l'accord des parties.

Structurée en 2025, cette approche renforce les liens et l'entraide au sein du réseau !

300 MISES EN RELATIONS PERSONNALISÉES

162 RDV INDIVIDUELS ADHÉRENTS

93 RENCONTRES ECOSYSTÈMES HORS RÉSEAU ADMICAL



Admical joue un rôle clé de mise en relation. Grâce à son réseau, j'ai pu échanger avec des entreprises locales et leur présenter des projets d'intérêt général portés par le Département de la Gironde, ouvrant la voie à de nouvelles collaborations public-privé au service du territoire.



Adèle Lasne

Responsable Philanthropie et Partenariats Privés, Département de la Gironde

Dans le cadre des formations dispensées par l'association, nous avons pu échanger avec d'autres mécènes qui partageaient les mêmes interrogations que nous sur un certain nombre de sujets. Ces échanges avec des pairs et les équipes d'Admical sont extrêmement structurants et éclairants. Ils nous ont notamment permis de conforter notre positionnement, de structurer notre mission et d'enrichir notre connaissance de l'écosystème philanthropique.

Marie-Julie Amato

Responsable du fonds de dotation, Groupe Matmut



Des événements experts et conviviaux

Les chiffres-clés :

17

événements

6

villes d'accueil :
Bordeaux, Lille,
Lyon, Marseille,
Toulouse et Paris

91 participants
en moyenne par événement
(+65% vs 2024)

30%

mécènes

&

70%

porteurs
de projets

“

En 2025, la programmation événementielle s'est articulée autour de temps forts variés : restitutions du Baromètre, Mécènes Forum, ateliers d'accompagnement ou temps de networking. Ces événements avaient un point commun, essentiel chez Admical : la collaboration. D'ailleurs, plus de 50% d'entre eux ont été coorganisés avec des membres du secteur !

Un autre point de satisfaction : la participation en hausse, avec un nombre moyen de participants bien plus élevé qu'auparavant. Une belle preuve que notre approche répond aux attentes. Une dynamique à poursuivre en 2026 !

ADÈLE DESMICHELLE
RESPONSABLE DE LA
PROGRAMMATION ÉVÉNEMENTIELLE



Les parcours thématiques 2025

En 2025, nous avons placé nos **adhérents au cœur de notre réflexion** en les consultant sur leurs besoins. Deux enjeux majeurs ont émergé, devenant les piliers de nos **parcours thématiques**, autour desquels se sont construits les temps forts de l'année.

Construire des partenariats durables

01

Ce parcours a permis de créer un espace de partage des bonnes pratiques tout en poussant nos adhérents à se mettre à la place de l'autre pour renforcer des collaborations plus structurées et durables.

[Voir le parcours →](#)

Démocratisons le mécénat de compétences

02

Ce parcours conçu comme un accompagnement des adhérents dans la mise en place de dispositifs efficaces, au sein de l'entreprise comme du côté des bénéficiaires. Les retours d'expériences, les échanges entre pairs et l'exploration de nouvelles pratiques avaient pour objectif de faire évoluer l'approche du mécénat de compétences.

[Voir le parcours →](#)

Les événements de l'année

La voix du réseau

Un an après avoir fêté les 45 ans de l'association, nous avons souhaité mettre en lumière le témoignage que ceux qui font l'essence d'Admical : son réseau. Nous avons donné la parole à nos adhérents, nos partenaires, nos bénévoles et notre gouvernance avant de profiter d'un temps convivial tous ensemble !

24 JUIN - ASSEMBLÉE GÉNÉRALE 2026

Repenser les contreparties collectivement !

À la suite du succès de l'atelier innovation coorganisé en 2024 avec l'**Association française des fundraisers (AFF)**, le partenariat s'est poursuivi avec la publication d'un compte rendu : « **Comment réinventer les contreparties du mécénat, et dans quelles limites ?** », présenté lors d'un webinaire commun.

3 AVRIL - WEBINAIRE

Déjeuner adhérents à Bordeaux

À Bordeaux, les membres du réseau se réunissent en petit comité pour renforcer les liens en Nouvelle-Aquitaine et ouvrir la discussion autour des parcours.

27 MAI

Le rendez-vous de l'ESS

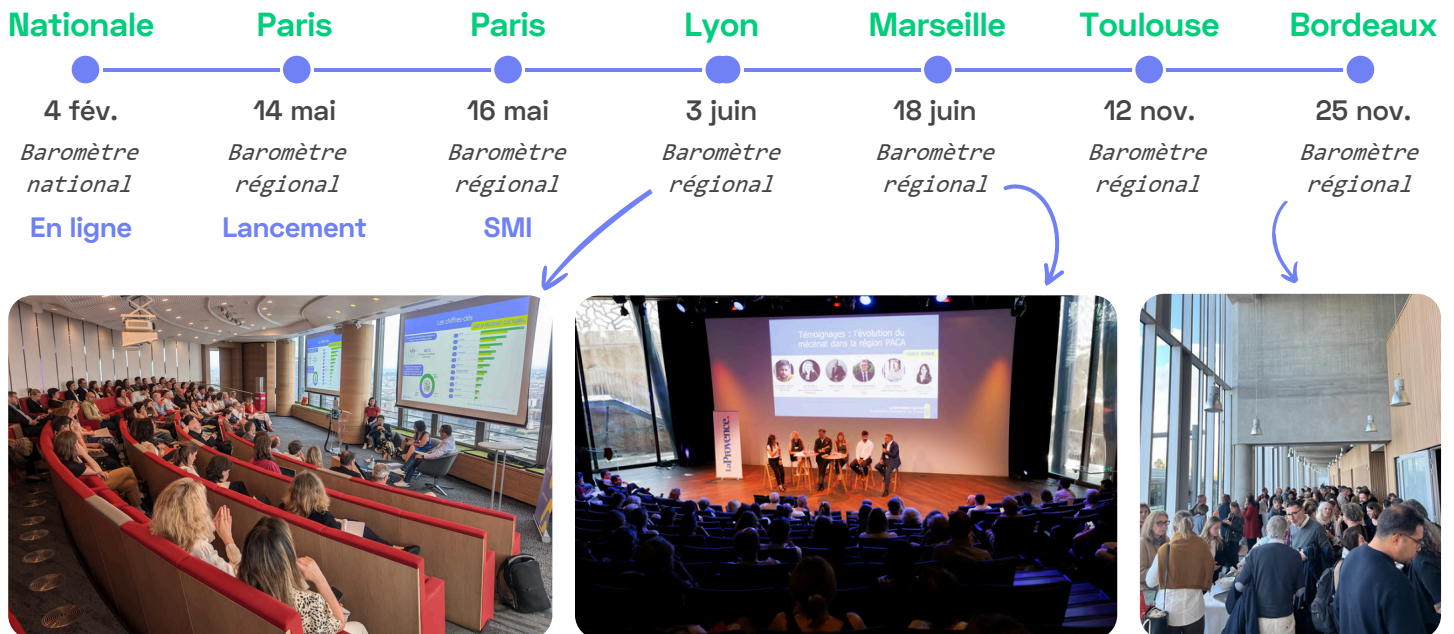
Fidèles à ce rendez-vous biennuel, nous avons une nouvelle fois réuni les acteurs de l'ESS au Learning Planet Institute autour d'un cocktail, propice aux échanges informels.

14 JANV. & 11 SEPT.



Le Baromètre du mécénat d'entreprise au coeur des territoires

En 2025, nous avons publié notre étude phare, le **Baromètre du mécénat d'entreprise**, dont les **restitutions organisées partout en France** ont rassemblé un nombre croissant de participants par rapport à l'année 2024 : **+45 %** pour le Baromètre national et **+34 %** pour les Baromètres régionaux.



Partenaires des événements 2025



Les entreprises pour la Cité

Mucem



LaProvence.



Les événements organisés par Admical nous ont permis de rencontrer notre mécène. Une rencontre qui a pris sens immédiatement et qui s'est transformée peu après en partenariat. C'est là toute la valeur du réseau qu'anime Admical : permettre aux acteurs de l'intérêt général de se reconnaître et bâtir ensemble des collaborations qui durent.



Mélodie Gallant
Responsable mécénat, Learning Planet Institute

Le Mécènes Forum 2025 : au coeur des territoires

Depuis 2016, le **Mécènes Forum** réunit entreprises mécènes, fondations, associations, acteurs publics et experts de l'intérêt général. Pendant deux jours, les professionnels du secteur se retrouvent pour explorer le mécénat de demain, confronter leurs pratiques et nouer de nouvelles collaborations.

Pour sa **8^e édition**, l'événement s'est installé pour la première fois dans les **Hauts-de-France**, à la **Cité des Échanges**. Cette édition était consacrée aux « **Territoires de mécénat** », avec un focus sur les enjeux de coopération, d'éthique et d'ancrage local, ainsi qu'une présentation du **Baromètre régional** dédié à la région d'accueil.

Une programmation plurielle pour répondre aux besoins du secteur



Plénières et tables rondes

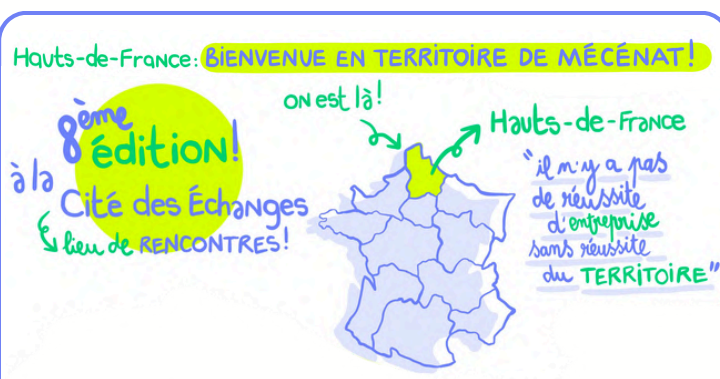


Ateliers collaboratifs,
juridiques et de networking



Corners juridiques
et déontologiques

Les nouveautés de cette 8^{ème} édition



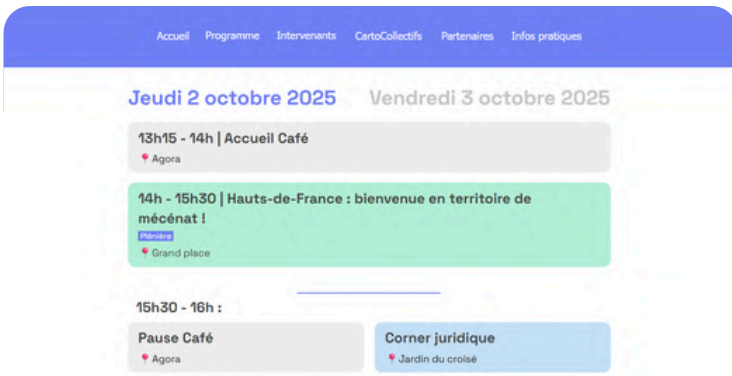
01 - Un nouveau territoire d'accueil

Une implantation dans les Hauts-de-France, continuant de marquer l'orientation stratégique d'Admical vers les territoires, les ETI et les PME, où se joue l'avenir et l'impact du mécénat d'entreprise.



02 - Des données inédites

Présentation d'un Baromètre du mécénat dédié aux Hauts-de-France, spécialement conçu pour l'occasion, qui met en lumière les facteurs de succès des collectifs de mécènes !



03 - Une identité visuelle renouvelée

Refonte du site et valorisation des outils de facilitation graphique pour une expérience plus fluide et accessible.



04 - Un mécénat de compétences au service de la visibilité du Mécènes Forum

Gantzer Agency a accompagné le Mécènes Forum dans sa stratégie de relations presse, avec près de 270 journalistes ciblés.

05 - Une communication repensée

De nouvelles approches éditoriales, à la fois transverses et par thématique d'intérêt du secteur, ont été déployées, accompagnées d'un développement des formats vidéo et d'une diversification des outils d'animation, notamment via des logiques de gamification.



06 - Une expérience résolument collective

Une édition entièrement en présentiel, pensée pour multiplier les échanges, les rencontres et les temps de réflexion commune !



Cinq chiffres du Mécènes Forum

2

jours
d'évènement

381

participants

16

partenaires

45%
proviennent
des régions

6

formats de session

79

intervenants

Partenaires de l'évènement

Nos partenaires



Notre hôte



Notre soutien média



J'ai découvert un monde que je pensais réservé aux très grandes entreprises : le monde du mécénat. A ma grande surprise, ce que nous avons identifié comme des partenariats ou de simples contributions à certaines causes entrain tout à fait dans le cadre du mécénat. Qu'en retenir ? Chacun donne et fait comme il peut et bien souvent, dans les PME, du mécénat, nous en faisons sans le savoir : qu'il soit financier ou de compétences, on a souvent à cœur de donner pour aider ou transmettre la passion de nos métiers. Participer au Mécènes Forum m'a permis de rencontrer des acteurs de multiples horizons, des personnes engagées, et de présenter mon projet devant d'autres mécènes. Ces rencontres se sont concrétisées par le déploiement de nouveaux projets et l'identification de personnes clés pour nous aider à avancer. C'est passionnant !

Géraldine Baehr-Pastor
Directrice générale, Rosel Est Médias



Prolonger l'impact de l'événement

Au-delà des deux jours de rencontres, le **Mécènes Forum** s'est inscrit dans la durée grâce à la production de nombreux contenus, permettant de diffuser largement les échanges et d'en prolonger les enseignements auprès de l'ensemble de l'écosystème et plus encore :



Mise à disposition des replays des plénières et tables rondes

L'intégralité des sessions disponibles sur la chaîne YouTube d'Admical.

[▶ Voir la playlist](#)

Réalisation d'une vidéo "retour sur l'édition 2025" et d'un aftermovie!



Articles et contenus éditoriaux

Mailings, posts LinkedIn et articles pour valoriser les temps forts de l'édition et inviter à poursuivre la réflexion.



Fresques de facilitation graphique

Les échanges des tables rondes et plénières ont été illustrés par notre facilitatrice graphique, à retrouver en ligne.

Galerie photo de l'événement

L'intégralité des photos de l'édition 2025, disponibles en accès libre pour tous les participants et partenaires.

[Accéder à la galerie](#)

Comptes rendus d'ateliers

Synthèses des ateliers d'intelligence collective pour conserver une trace des enseignements et les partager :

[Voir le compte-rendu de l'atelier mécénat sportif](#)

[Voir le compte-rendu de l'atelier mécénat collectif](#)

Accompagner

En tant que **centre d'expertise du mécénat d'entreprise**, Admical accompagne et outille les acteurs pour **renforcer leurs connaissances**, **structurer leurs démarches** et **sécuriser leurs pratiques**.

Formations, ressources pratiques, accompagnement juridique et fiscal, appui stratégique et incubation de projets collectifs : autant de leviers pour transformer les intentions en actions concrètes, au service de l'intérêt général !



En 2025, notre activité juridique s'est encore enrichie, allant du développement de ressources accessibles et pédagogiques pour tous avec des nouveaux formats au renforcement de notre proposition de valeur sur les formations. Tout cela est notamment possible grâce au lien de proximité que nous entretenons et continuons de développer avec nos adhérents ainsi qu'avec d'autres acteurs de l'intérêt général pour fédérer les expertises. Cette position renforcée en 2025 nous permet de mieux appréhender les réalités du terrain, à la fois sur le plan stratégique et opérationnel, ce qui nous anime au quotidien et constitue une de nos forces. Nous pensons ainsi pouvoir mieux porter leur voix, aujourd'hui et demain, et adapter nos actions juridiques et de plaidoyer en fonction des retours concrets qui nous sont partagés.



DIANE COLOMBANI
DIRECTRICE JURIDIQUE
ET AFFAIRES PUBLIQUES

MARIE BOURGEOIS
RESPONSABLE JURIDIQUE



Accompagner les acteurs du mécénat dans leurs pratiques

Outiller et sensibiliser les acteurs du mécénat

Admical développe des **contenus pédagogiques accessibles à tous**, afin de sensibiliser aux enjeux juridiques et fiscaux du mécénat et d'outiller concrètement les acteurs dans leurs pratiques, en lien avec des **avocats** et des **partenaires experts** de l'écosystème. Des ressources adaptées aux besoins des acteurs, selon leur profil ou leur secteur !

Structurer les pratiques et accompagner les acteurs



Guide PME-ETI pour se lancer dans le mécénat en toute confiance

En partenariat avec le Mouvement des Entreprises de France

Fiche repère sectorielle sur le mécénat sportif

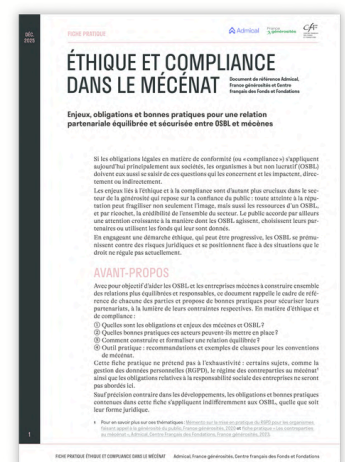
Première cause soutenue par les mécènes en 2023 selon le Baromètre du mécénat d'entreprise 2024. En collaboration avec Wilfried Meynet, Avocat associé, Cabinet d'avocats KELTEN



Promouvoir une pratique éthique du mécénat

Une fiche pratique co-réalisée avec le Centre français des fonds et fondations et France générosités

avec la contribution de l'AFM-Téléthon et de l'Institut Curie



Lever les freins et faire évoluer les pratiques

Un mémo dédié à la prise en charge des frais de fonctionnement

par les mécènes, en collaboration avec Anouchka Vié, avocate associée, Légicoop



Faire vivre le réseau et accompagner les acteurs

Au-delà des ressources produites, Admical accompagne l'ensemble des acteurs du mécénat, **mécènes** comme **porteurs de projets**, qu'ils soient **associatifs** ou **publics**, et anime des espaces d'échange pour faire évoluer les pratiques. En tant que tiers de confiance, Admical est aux côtés des **entreprises**, qu'elles agissent en **direct** ou via des structures dédiées telles que des **fondations**, **fonds de dotation** ou **fondations abritées**.

Via un accompagnement juridique et fiscal personnalisé

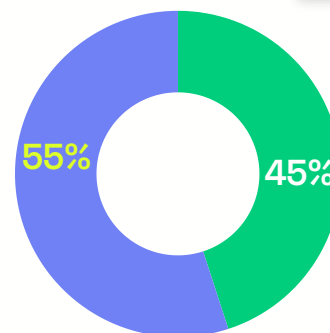
Dans un environnement juridique et fiscal en constante évolution, nous proposons un **accompagnement sur mesure**, à la fois individuel et collectif, pour **sécuriser les pratiques** et **répondre aux enjeux opérationnels** des acteurs. Ce dernier est **inclus dans l'adhésion**, complété par des **prestations sur-mesure** selon les besoins.

Découvrez la plaquette d'accompagnement, spécialement mise à jour en 2025, pour présenter l'ensemble de l'offre et les modalités d'intervention.



150 sollicitations juridiques en 2025

témoignant d'un besoin constant de sensibilisation



- Mécènes
- Porteurs de projets privés

Répartition des sollicitations par typologie d'adhérents

Via des formats collectifs pour partager et faire évoluer les pratiques

Des formations de sensibilisation in situ

à destination des équipes opérationnelles, juridiques, fiscales ou compliance.

L'animation d'un groupe de travail juridique

réunissant mécènes et porteurs de projets (6 sessions en 2025) a permis de favoriser le partage d'expériences et d'identifier des enjeux émergents du secteur.

Ce groupe a notamment contribué à :

- la relecture et l'enrichissement de la note sur les frais de fonctionnement
- briefer la construction d'un outil d'autoévaluation de l'éligibilité au mécénat
- la remontée de questionnements juridiques et éthiques, notamment sur le mécénat de compétences et les appels à projets

La diversité des profils réunis au sein du groupe permet de croiser les regards et de garantir une approche au plus près des besoins du secteur.



Ce groupe de travail permet de confronter des points de vue différents selon la structure d'origine des participants, que ce soit un fonds de dotation, une fondation, une association nationale ou un organisme plus local, et quel que soit le domaine d'action. Comprendre les enjeux des uns et des autres est extrêmement enrichissant et ouvre des réflexions qui nous font prendre collectivement de la hauteur. Le professionnalisme des équipes juridiques ADMICAL et des membres de ce GT rend les rencontres passionnantes, instructives et très utiles.

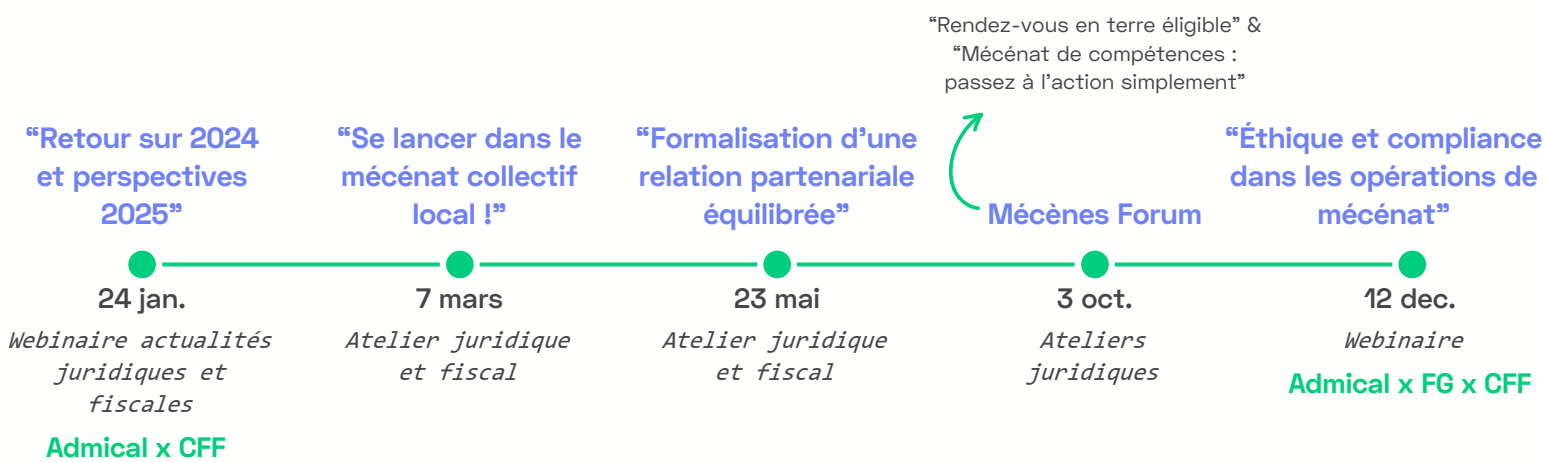


Diane Emdin

Directrice des programmes Create Joy, Fondation Canal +



Via des temps de rencontre pour apprendre, échanger, sensibiliser !



réunissant



585 participants !



Un corner juridique pour répondre aux questions du terrain

À l'occasion du Mécènes Forum, un corner juridique a été proposé afin de répondre à des interrogations d'ordre général, de **clarifier les principaux points de droit** (distinction mécénat / sponsoring, éligibilité, formes de mécénat, avantages fiscaux, mécénat international) et de les **orienter vers des ressources en accès libre** (fiches repères, fiches pratiques...).

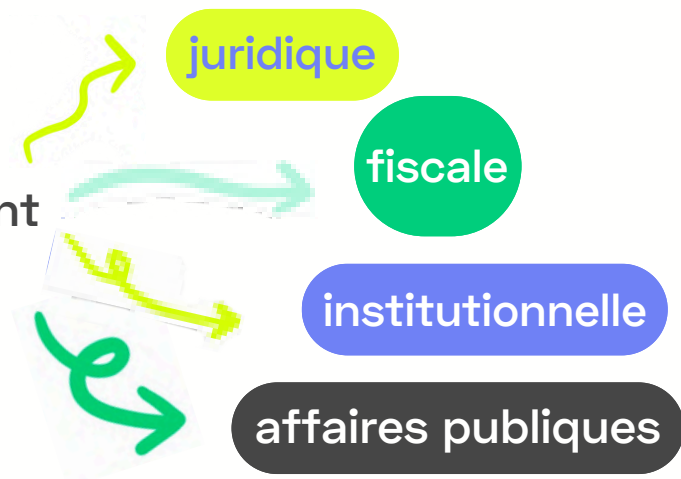


Via la veille juridique, fiscale et affaires publiques

Depuis février 2024, Admical propose à ses adhérents une **veille mensuelle, accessible depuis l'espace adhérent**.

En 2025 :

32 veilles ont été publiées en couvrant l'actualité



Elles permettent d'informer sur les **évolutions du secteur**, d'**anticiper les changements** et d'en **décrypter les enjeux**, afin d'éclairer les pratiques et les décisions des acteurs !



L'Institut Admical en chiffres



■ Porteurs de projets

■ Mécènes

■ Mécènes & Porteurs de projets confondus



Cette année, l'Institut Admical a fait le choix de renforcer son rôle de porte d'entrée vers le mécénat, en ouvrant davantage de sessions dédiées aux fondamentaux. Ces formations, très plébiscitées, répondent à un besoin croissant d'appropriation des bases, que ce soit pour initier une démarche ou la structurer dans la durée.

Dans le même esprit d'ouverture, nous avons lancé une nouvelle formation consacrée à l'action à l'international,

“Mécénat sans frontières : comment agir à l'international ?”, en partenariat avec LEPC. Cette première session a rencontré un vif succès, confirmant l'intérêt des acteurs pour ces enjeux et leur volonté d'élargir leur champ d'intervention !

Enfin, fidèles à notre approche collaborative, nous avons poursuivi et renforcé nos partenariats avec l'ensemble de nos experts, garants de la qualité, de l'ancrage opérationnel et de la diversité de nos formations.




SANDRA ASPERTI
RESPONSABLE FORMATION

Des formations pour comprendre, structurer et passer à l'action

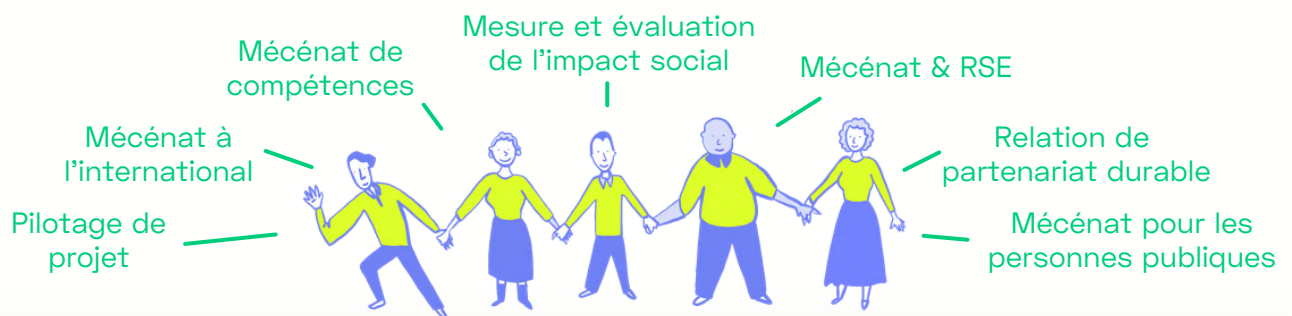


En 2025, l'Institut Admical a proposé une offre de formation couvrant à la fois les **fondamentaux du mécénat** et des **modules plus experts**, afin de répondre à tous les niveaux de maturité.

S'appuyant sur un réseau de partenaires et de consultants spécialisés, les formations allient **apports méthodologiques** et **témoignages d'experts**, mises en application à travers des **cas pratiques**, ainsi que des **temps d'échanges entre pairs** pour partager les enjeux et avancer collectivement. **Ouvertes à tous les acteurs**, elles accompagnent la structuration et le développement des démarches de mécénat.

Télécharger 

Les thématiques expertes développées en 2025 :



À un moment clé de structuration de ma démarche de mécénat, la formation de l'Institut Admical a constitué une véritable étape fondatrice. J'y ai trouvé à la fois une méthode claire, une prise de hauteur stratégique et des outils très concrets, notamment pour renforcer la fidélisation des mécènes. La formatrice a su instaurer un cadre à la fois exigeant, bienveillant et stimulant, en s'appuyant sur une solide expertise de terrain. La richesse des échanges, facilitée par un groupe à taille humaine et aux profils variés, a permis des discussions ouvertes, utiles et directement transposables. Une expérience que je recommande vivement!



Maud Piontek
Directrice communication et mécénat, ALEFPA

Certification Qualiopi : un gage de qualité



La certification Qualiopi atteste de la **qualité des processus de formation** mis en œuvre par l'Institut Admical, notamment en matière d'**ingénierie pédagogique**, d'**accompagnement** et d'**amélioration continue**.

Renouvelée en septembre 2024 pour une durée de trois ans, elle fera l'objet d'un nouveau renouvellement en 2027. Un audit de surveillance intermédiaire permet d'en garantir le maintien.

Des formations sur mesure au plus près des besoins

L'Institut Admical propose, en complément de son catalogue, des formations sur mesure, **co-construites avec les organisations** pour répondre à leurs enjeux spécifiques. Adaptées aux entreprises, associations et collectivités, elles combinent **apports méthodologiques**, **retours d'expérience** et **mises en application concrètes**, afin de favoriser une montée en compétences rapide et opérationnelle.

L'esprit des formations sur mesure :

À partir de 5 participants

Entretien de cadrage en amont

Programme adapté à vos besoins

Formateurs acteurs de terrain

Outils concrets pour passer à l'action

Présentiel ou distanciel

Sans condition d'adhésion

Certifié Qualiopi

Faire émerger des territoires de mécénat

Le mécénat collectif local, une dynamique au service des territoires

Le mécénat collectif local repose sur une idée simple : **rassembler des acteurs d'un même territoire**, entreprises, collectivités, associations, citoyens, autour d'un objectif commun : **agir ensemble** pour un territoire plus solidaire, inclusif et durable.

Il repose sur la **mutualisation des ressources** et **des engagements**, à travers des structures variées (fondations, fonds de dotation, associations, clubs), permettant une redistribution locale et un **impact renforcé**.

À l'occasion du Mécènes Forum, Admical a proposé une **définition partagée du mécénat collectif** :

"Le mécénat collectif est un groupement d'acteurs d'un même territoire, qui mettent en commun des ressources pour soutenir de manière collégiale et pérenne des actions d'intérêt général locales."



Les chiffres et les retours de terrain nous éclairent sur la voie de développement du mécénat : il se joue en équipe et à domicile !

Concrètement, des organisations publiques, privées, non lucratives et des citoyens s'unissent et mutualisent leurs moyens au profit des associations de proximité. Une philanthropie en circuit court, qui permet des actions et des impacts décuplés.

PERLE LAGIER
RESPONSABLE MÉCÉNAT
COLLECTIF & SPORTIF



Accompagner la structuration des collectifs : l'Incubateur Admical

Dans un contexte où les entreprises, en particulier les TPE et PME, souhaitent de plus en plus agir en coalition, l'ancrage territorial devient un levier central des stratégies de mécénat.



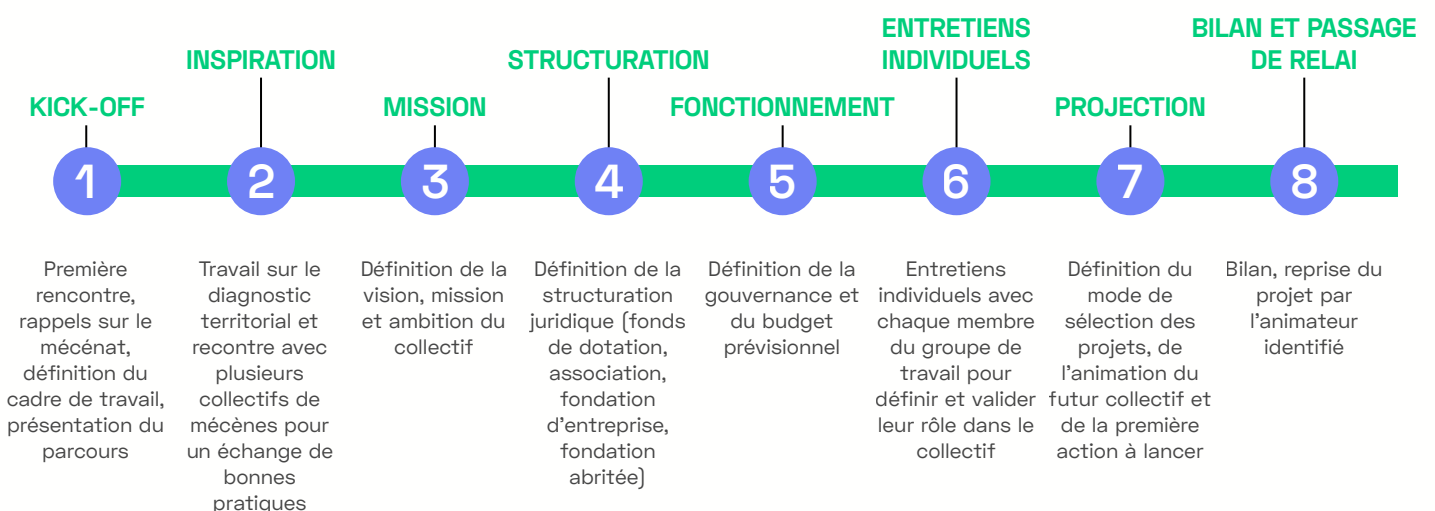
Pour accompagner ces dynamiques, Admical a créé en 2021 un parcours d'incubation dédié au mécénat collectif local.

Pendant 18 mois, les collectifs bénéficient de formations, d'ateliers d'intelligence collective, d'interventions d'experts et de mises en réseau, afin de structurer des démarches durables à l'échelle des territoires.

Depuis 2021, plusieurs collectifs ont été accompagnés (Vienne, Guadeloupe, Deux-Sèvres, Pays de Grasse...).

Pour en savoir plus sur leur évolution et leurs impacts, [découvrez l'article dédié](#).

Chronologie du parcours d'accompagnement :



Les collectifs accompagnés en 2025

Au cours de l'année, l'incubateur Admical a soutenu plusieurs collectifs engagés dans la structuration de démarches de mécénat collectif local. **Des projets à différents stades d'avancement :**

Les Deux-Sèvres : vers une fondation territoriale

Inspiré par l'expérience de la Fondation Territoriale de la Vienne, le collectif des Deux-Sèvres poursuit sa structuration afin de créer une fondation territoriale au service des besoins locaux.

En 2025 :

- 7 séances d'accompagnement
- 2 journées de mobilisation des réseaux économiques locaux (MEDEF, CPME, CJD, Rotary, APM, Club des Entrepreneurs Niortais...)
- Travaux sur le modèle juridique, la mesure d'impact, le mécénat de compétences et la candidature auprès de la Fondation FACE

Pays de Grasse : faire évoluer un fonds existant

Porté par le Club des Entrepreneurs du Pays de Grasse, le projet vise à transformer un fonds de dotation existant en véritable outil territorial de mécénat collectif.

En 2025 :

- 6 séances d'accompagnement
- Appui juridique dédié
- Travaux sur la gouvernance, l'animation du collectif et la mesure d'impact

Le projet a été mis en pause afin de permettre au Club de mener une refonte de sa gouvernance.

Pays de Langres : faire de la culture un levier d'attractivité

Lancée en juillet 2025, cette nouvelle incubation accompagne un collectif porté par le PETR du Pays de Langres, réunissant collectivités, entreprises et associations culturelles autour d'une ambition commune : faire du mécénat un outil d'impact au service du développement du territoire.

En 2025 :

- 6 séances d'accompagnement, dont une journée sur le territoire
- Définition de la vision, des missions et de la gouvernance du projet
- Exploration des différents modèles juridiques
- Accompagnement juridique dédié et partage d'expérience avec la Fondation Territoriale de la Vienne

Objectifs du collectif :

- Mutualiser les dons et les compétences
- Soutenir les musiques actuelles et le spectacle vivant
- Favoriser l'émergence de jeunes talents
- Créer un point d'entrée unique vers l'offre culturelle locale



Avec le soutien de :

FDJ UNITED
FONDATION

malakoff
humanis

dont l'engagement en 2025 a rendu possible les incubations de l'année.



Donner à voir et comprendre les dynamiques de mécénat collectif

Au-delà de l'accompagnement, Admical contribue à faire émerger, analyser et valoriser les dynamiques de mécénat collectif à l'échelle nationale !

Le **Baromètre Hauts-de-France** a mis en lumière une forte appétence du territoire pour le mécénat collectif. Admical a donc choisi de consacrer à cette dynamique un focus spécifique dans l'étude, afin d'en analyser plus finement **les ressorts** et **les conditions de réussite**.

Au-delà de l'approche fiscale qui irrigue la première partie de ce document, pour la première fois, Admical analyse une spécificité de la région des Hauts-de-France : ses collectifs de mécènes. Ainsi, trois collectifs implantés dans les Hauts-de-France, de taille différente et créés depuis plus de trois ans, ont été étudiés. Des entretiens menés avec leurs parties prenantes ont permis d'identifier les conditions de réussite d'un collectif de mécènes, de montrer en quoi l'action collective démultiplie la valeur pour un territoire et contribue à renforcer l'impact. Ce travail s'inscrit dans une démarche plus large de référencement des dynamiques de mécénat collectif en France.

Julie Bourdel

Directrice des études, Admical



Pour approfondir ces enjeux, Perle Lagier a été interviewée lors du Mécènes Forum dans le cadre du **podcast ÉMERGER**, consacré aux dynamiques de mécénat collectif et à leur rôle dans les territoires.

Écouter le podcast →



Par ailleurs, afin de **rendre visibles** ces initiatives et de **faciliter leur développement**, Admical a engagé un travail de **recensement des collectifs existants en France**, aboutissant à la création d'une **cartographie du mécénat collectif local**.

Cet outil permet aux entreprises, porteurs de projets et collectivités :

D'identifier des collectifs existants

De mieux comprendre les dynamiques territoriales

De rejoindre ou initier des démarches collectives

Structurer et développer le mécénat sportif

Dans un contexte de transformation du financement du sport, marqué notamment par une baisse des financements publics et une diversification croissante des ressources, le mécénat sportif s'impose comme un levier stratégique pour accompagner les acteurs du secteur. **Première cause soutenue par les mécènes**, il évolue également vers des formes de **mécénat croisé**, à l'intersection du sport, de la santé, de la culture ou encore de l'environnement, ouvrant de nouvelles perspectives d'impact.

Ces dynamiques s'accompagnent toutefois d'enjeux spécifiques, tant en matière de **structuration des démarches** que de **sécurisation juridique**.

En 2025, Admical a renforcé son action pour accompagner et outiller les acteurs du sport, afin de les aider à s'approprier ces évolutions et à développer des pratiques durables et sécurisées !

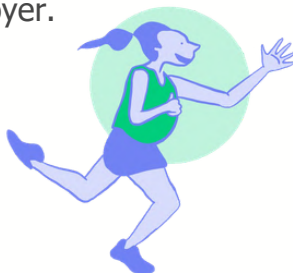
Un accompagnement structurant auprès des fédérations sportives

Admical a accompagné **20 fédérations membres du Comité National Olympique et Sportif Français**, pour la deuxième année consécutive, dans le cadre d'un partenariat avec Mécènes & Co.



Des temps de **formation** et d'**échange** ont permis de poser les fondamentaux du mécénat, d'apporter des repères concrets pour éviter les écueils juridiques, et de **croiser les retours d'expérience entre fédérations**.

Ces sessions ont également permis de mettre en perspective les pratiques à partir des données du Baromètre du mécénat d'entreprise et d'**affiner les stratégies** à déployer.



J'ai passé un très bon moment et appris beaucoup de choses. L'échange entre pair est toujours très enrichissant.



Charlotte Paillard

Directrice des services, Fédération Française des Arts Énergétiques et Martiaux Chinois

Inscrit dans la durée, cet accompagnement contribue à renforcer la structuration et la professionnalisation des démarches, en favorisant les **dynamiques collectives** et le **partage d'expériences** entre acteurs du sport. Il témoigne également de l'intérêt croissant du secteur pour le mécénat, comme en atteste l'adhésion du CNOSF à la communauté Admical !

Outiller les acteurs pour sécuriser leurs pratiques

Admical a publié une **fiche repère sectorielle sur le mécénat sportif**, co-réalisée avec **Maître Wilfried Meynet, avocat associé, cabinet Kelten**

Ce livrable répond aux principales interrogations du secteur et apporte des repères clairs pour sécuriser les relations entre mécènes et associations sportives, dans un cadre juridique et fiscal parfois complexe.



Favoriser l'intelligence collective et le partage de pratiques

Une table ronde a réuni 50 participants autour de la question : « **Le mécénat sportif, comment trouver sa place ?** »



Ce temps de réflexion collective a permis de croiser les expériences, d'identifier les défis rencontrés par les acteurs et de faire émerger des pistes concrètes pour structurer et développer le mécénat sportif, notamment à l'échelle des territoires et dans une logique de coopérations renforcées.



Un **compte-rendu** a été produit afin de prolonger les échanges et diffuser les enseignements.

Représenter

En tant que **porte-parole** du mécénat d'entreprise, Admical incarne et représente l'ensemble de l'écosystème. À travers ses actions de **plaidoyer**, de **représentation** des acteurs et son ancrage territorial, l'association **défend** et **valorise** un mécénat éthique et responsable, et contribue à **structurer le secteur**.



En tant qu'ARUP, représenter la cause du mécénat est un exercice de conviction quotidien, auprès des décideurs publics, des médias et des réseaux d'entreprises. Les objectifs poursuivis sont complémentaires : préserver le cadre fiscal, donner à voir la réalité de l'engagement des acteurs sur les territoires, et partager les leviers pour développer des démarches de mécénat toujours plus impactantes.

Pour y parvenir, il est essentiel de connaître les enjeux du secteur, de disposer de données fiables et de s'appuyer sur une expertise juridique et fiscale solide. C'est le rôle d'une tête de réseau comme Admical : produire ces analyses et les porter au bon niveau.

Son action de plaidoyer repose sur un savoir-faire qui combine production d'analyses techniques claires et capacité d'influence, en mobilisant les bons relais au bon moment.

L'année 2025 a été particulièrement dense : débats autour du projet de loi de finances, publication du rapport de l'IGF, traitement médiatique parfois biaisé du financement privé de l'intérêt général... autant d'occasions pour Admical de faire entendre la voix du secteur.

YANN QUEINNEC
DÉLÉGUÉ GÉNÉRAL



Plaidoyers & actions de représentation

Soutenir la dynamique du mécénat implique, pour Admical, de mener deux actions complémentaires et indissociables : promouvoir des pratiques responsables et défendre un cadre favorable à son développement.

Promouvoir un mécénat éthique et responsable



Garant d'un financement sain de l'intérêt général par des acteurs privés, le mécénat suppose un haut niveau d'exigence éthique.

En 2025, Admical a poursuivi ses travaux de **sensibilisation aux enjeux déontologiques**, aux côtés des **Entreprises pour la Cité** et de **Don en Confiance**, dans le cadre d'une dynamique collective portée par la **Coordination Générosités** (dont Admical est membre) qui réunit les principaux acteurs du secteur.

La **charte de déontologie du mécénat d'entreprise**, co-construite par ces acteurs, vise à promouvoir des pratiques éthiques et responsables en définissant des principes communs pour encadrer les relations entre mécènes et porteurs de projets.

 [En savoir plus](#)

Afin d'en faire un véritable outil de référence, ces travaux se sont notamment traduits par :

La mise en place d'un groupe de travail

réunissant les ambassadeurs de la charte, premiers signataires, pour **partager bonnes pratiques** et **enjeux émergents**

Une collaboration avec le Cercle d'éthique des affaires

ayant abouti aujourd'hui, en 2026, à la **création d'un outil d'auto-évaluation** fondé sur les quatre principes de la charte

L'organisation d'une table ronde au Mécènes Forum

avec la participation de l'**Agence française anticorruption**, auteure d'un guide sur la sécurisation des opérations de mécénat et de parrainage

 [Accéder à l'outil d'autodiagnostic !](#)



Prolonger la dynamique et ouvrir de nouveaux champs d'action

Dans le prolongement de ces engagements, Admical contribue également à promouvoir le mécénat environnemental, notamment à travers des partenariats avec **1% for the Planet** et la **DRIEAT Ile-de-France**.



En 2025, cela s'est traduit par des prises de parole et animation de temps d'échanges au festival **Agir pour le vivant**, de la **1^{ère} édition des Rencontres pour le mécénat** environnemental, ainsi que par la participation à des formats d'échanges comme les « **Cafés 1%** ».

Enfin, Admical a poursuivi son implication dans différents travaux, groupes d'échanges et études sectorielles, contribuant à faire remonter les enjeux du terrain et à nourrir une réflexion collective sur l'évolution des pratiques de mécénat.

Défendre un cadre fiscal incitatif et pérenne

Héritage de la **loi Aillagon**, le régime fiscal du mécénat constitue un levier essentiel pour encourager l'engagement des entreprises, quelles que soient leur taille ou leurs modalités d'intervention (en régie directe et indirecte), au service d'un mécénat durable et territorial ; parce que **le mécénat est avant tout un choix de société !**

En 2025, Admical s'est mobilisée pour :

Défendre le **maintien du régime de réduction d'impôt**, face aux propositions de transformation en régime de déduction formulées dans le rapport IGF-IGESR de juillet 2025, en alertant sur leurs conséquences pour le financement de l'intérêt général.

Soutenir les initiatives législatives favorisant les **engagements pluriannuels** des mécènes.

Porter un plaidoyer de conviction, notamment à travers la **tribune « Mécénat, force vive des territoires »**, signée par des dirigeants d'entreprises, d'organismes bénéficiaires et de collectivités, ainsi que par des actions de sensibilisation auprès des élus en région.



Valoriser et incarner le mécénat : une communication au service du secteur

Au-delà du plaidoyer, Admical mobilise la communication pour rendre le mécénat plus lisible, accessible et incarné, en valorisant les pratiques et celles et ceux qui les font vivre.



En 2025, cette démarche s'est traduite par la **production d'outils pédagogiques plus lisibles et plus attractifs** (fiches repères, études, plaquettes, supports juridiques) grâce à une refonte des formats et de la charte graphique, afin d'affirmer l'identité d'Admical et son positionnement de référent du mécénat.

Mais valoriser le mécénat, c'est aussi **donner la parole aux acteurs de terrain**. Admical veille ainsi à **incarner les pratiques** dès que possible : à travers des verbatims dans ses études, des témoignages intégrés aux livrables, l'intervention d'adhérents et de partenaires lors de ses événements, ou encore le lancement de portraits adhérents pour partager leurs engagements, leurs enjeux et leurs bonnes pratiques.



Cette logique s'est également prolongée dans la **diversification des formats éditoriaux** : vidéos, interviews, décryptages, formats courts et facilitation graphique, pour rendre les sujets plus accessibles et inspirants.

Enfin, Admical contribue à **faire vivre le réseau** en relayant les actualités de ses adhérents (appels à projets, offres d'emploi, initiatives) et en facilitant les connexions au sein de l'écosystème. En 2025, les pages dédiées aux offres d'emploi et aux appels à projets ont respectivement cumulé plus de **21 000** et **12 000 visites**.



Bilan financier

Ce rapport financier présente les **ressources mobilisées** par Admical au cours de l'exercice et leur utilisation, dans une logique de transparence et de gestion responsable au service de nos missions d'intérêt général.



L'exercice 2025 se place dans la continuité positive de celui de l'année précédente, présentant un résultat quasi à l'équilibre.

Il se caractérise par une activité solide de 1421K€ de recettes.

L'année a été marquée notamment par une nouvelle édition du Mécènes Forum dont les ressources sont réparties équitablement entre mécénat et billetterie. Les adhésions, en hausse de 20% par rapport à 2024, constituent près de la moitié des ressources de l'année. Les ressources provenant du mécénat représentent un peu plus de 30% du budget.

Les dépenses s'élèvent à 1439k, en hausse du fait du Mécènes Forum mais également de la consolidation de l'équipe.

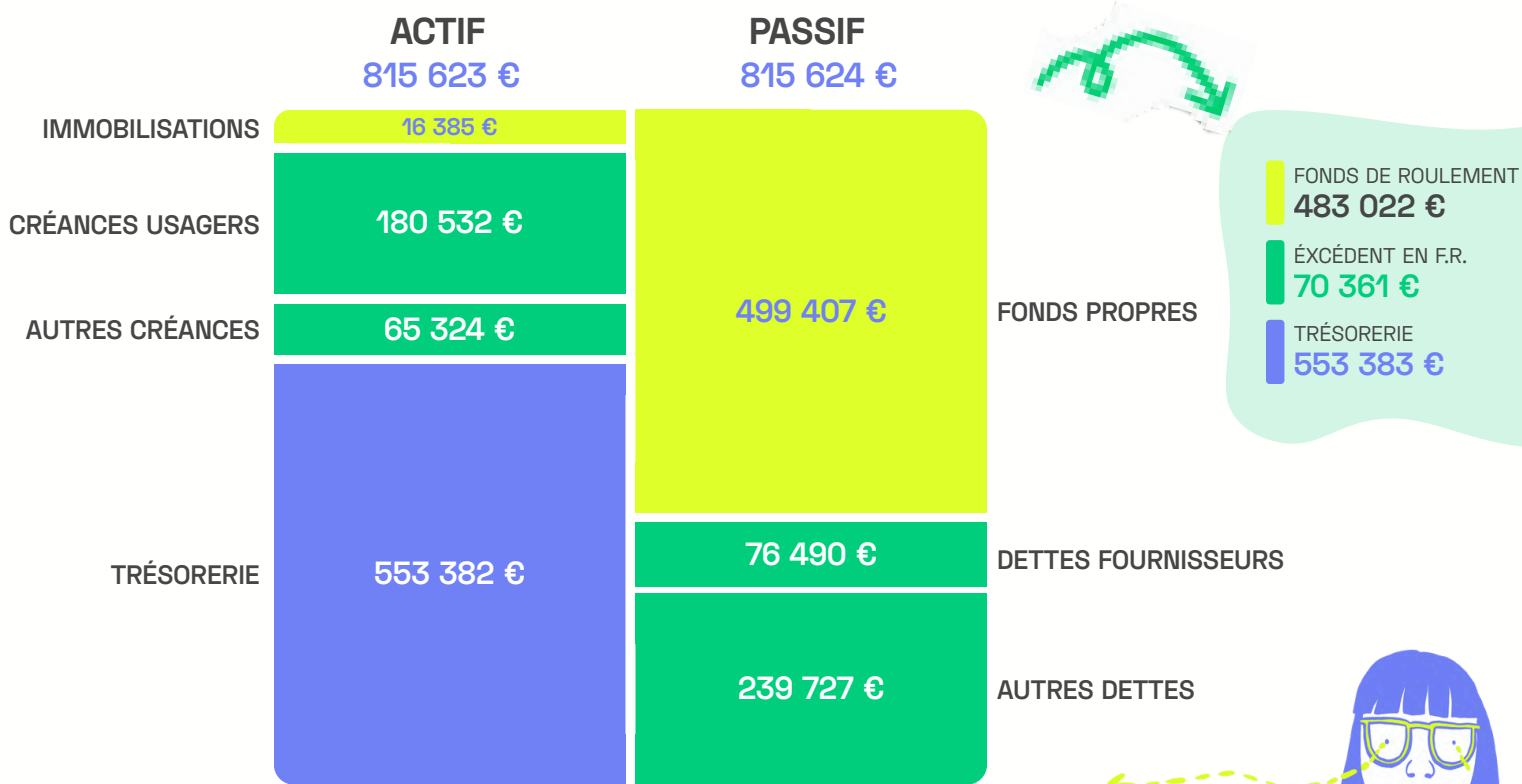
Pour financer les investissements informatiques, le crédit-bail souscrit auprès de BNPP 3 Step IT s'élève à 126k en 2025. Cet investissement touchera à sa fin en 2026 et aura permis à Admical une gestion de trésorerie efficace ces cinq dernières années.

Sur le plan financier, la situation reste très favorable du fait de fonds associatifs qui s'élèvent à 499K€ au 31 décembre 2025.

BERNARD LE MASSON
TRÉSORIER



Bilan 2025



Répartition des ressources

Ressources associatives

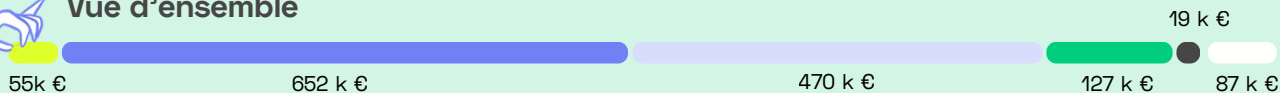
- Concours publics et subvention d'exploitation : 55k €
- Cotisations des adhérents : 652k €
- Dons, mécénat et legs : 470k €

Prestations vendues

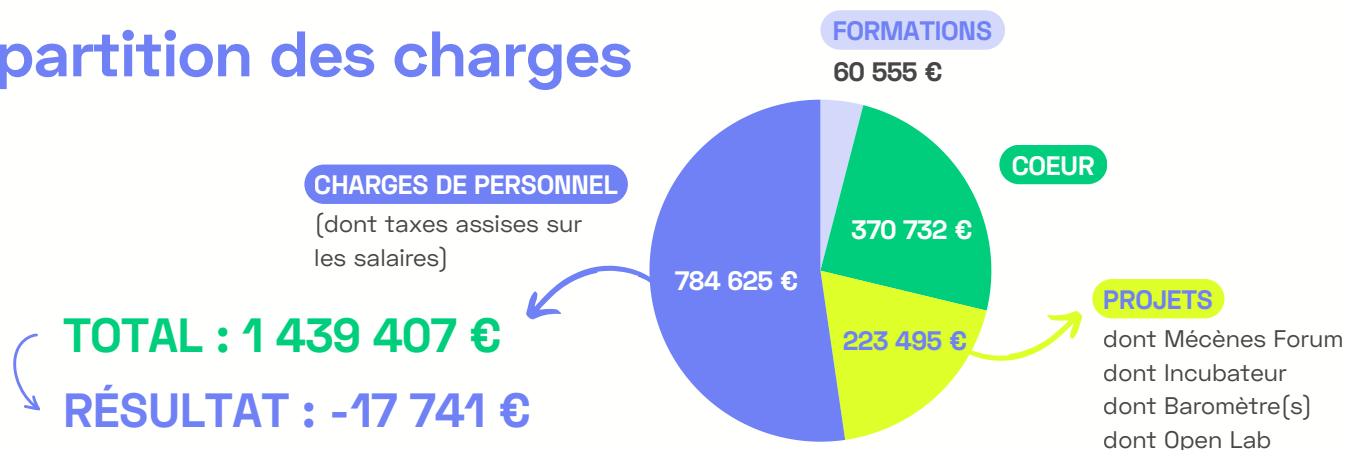
- Formations Institut Admical : 127k €
- Autres prestations : 19k €
- Billeterie du Mécènes Forum : 87k €



Vue d'ensemble



Répartition des charges



La gouvernance

Mécènes, entrepreneurs, responsables de fondations, porteurs de projets, etc. Le **conseil d'administration** d'Admical est composé de **personnalités actives et représentatives du secteur du mécénat et de l'intérêt général**.



FRANÇOIS DEBIESSE
PRÉSIDENT



LAURE KERMEN
DÉLÉGUÉE GÉNÉRALE DE LA
FONDATION GROUPE ADP,
VICE-PRÉSIDENTE ADMICAL



BERNARD LE MASSON
TRÉSORIER



ISABELLE DELAPLACE
DÉLÉGUÉE GÉNÉRALE DE FDJ
UNITED FOUNDATION,
SECRÉTAIRE



OLIVIER BINDER
MEMBRE DE DROIT, ASSOCIÉ À
HERALD



ALAIN GRANGÉ-CABANE
MEMBRE DE DROIT, PRÉSIDENT
EXÉCUTIF DE L'ARMELADE



OLIVIER DE GUERRE
PRÉSIDENT DE PHITRUST



JEAN-CLAUDE FLORANT
DIRECTEUR FINANCIER DE LA
FONDATION D'ENTREPRISE HERMES



SARAH HUISMAN-CORIDIAN
PRÉSIDENTE D'EQUANITY



CECILE JOUENNE-LANNE
DÉLÉGUÉE GÉNÉRALE DE LA
FONDATION GROUPE LBPM



ROLAND HERLORY
CEO DE VILEBREQUIN



ALBANE ROUVILLOIS
DÉLÉGUÉE GÉNÉRALE DE LA
FONDATION SOCIÉTÉ GÉNÉRALE



NATHALIE SAUVANET
RESPONSABLE DE LA PHILANTHROPIE
INDIVIDUELLE, BNP PARIBAS WEALTH
MANAGEMENT



CLAIRE MARTIN
DIRECTRICE GÉNÉRALE
D'UNIVERSCIENCE PARTENAIRE

Merci pour leur engagement à nos côtés en 2025 :

- NICOLE VILLAEYS, PERSONNALITÉ QUALIFIÉE
- BRUNO SALMON, ADIE
- CLAIRE VISENTINI, CAISSE DES DÉPÔTS
- DIDIER JANOT, CLUB D'ENTREPRISES PRISME
- ALEXANDRE PERRA, FONDATION EDF
- JEAN-YVES KACED, OPÉRA NATIONAL DE PARIS/AROP
- DANIEL BRUNEAU, LES PETITS FRÈRES DES PAUVRES



Les délégués régionaux

Pour être au plus près des réalités du terrain, Admical fait appel à un **réseau de bénévoles en région**. Animés par un goût de l'intérêt général et du mécénat, ils possèdent une **connaissance approfondie de leur territoire** ainsi que des principaux acteurs impliqués dans les activités économiques et sociétales.

A map of France is shown with regional boundaries. Green Admical logos are placed across the map to indicate the presence of regional delegates. Surrounding the map are circular portraits of the delegates, each with their name and region listed below.

- MAIWEN TANON**
NORMANDIE
- KATIA TUDISCO DAHMANI**
HAUTS-DE-FRANCE
- DIDIER JANOT**
GRAND-EST
- MARIANNE CAMUS**
AUVERGNE-RHÔNE-ALPES
- MARIE MANSON**
AUVERGNE-RHÔNE-ALPES
- ALICE PAGNEUX**
CHARENTE-MARITIME
- ALICE DELOFFRE-BLONDÉ**
AUVERGNE-RHÔNE-ALPES
- ANNE BEIGBEDER**
NOUVELLE-AQUITAINE
- CATHERINE GINESTE**
PROVENCE-ALPES-CÔTE-D'AZUR
- MARINA BRONZINI DE CARAFFA**
CORSE

Merci pour son engagement à nos côtés en 2025 :

• FRANÇOIS SCHMITT

L'équipe Admical

Professionalisme, engagement, proximité et réactivité : dans le respect des valeurs qui fondent notre action, nous sommes une équipe pluridisciplinaire à votre service. Pour répondre à la diversité de vos problématiques, nous avons déployé un large éventail d'expertises. N'hésitez pas à nous contacter !



YANN QUEINDEC
DÉLÉGUÉ GÉNÉRAL



MARIÈME FAYE
RESPONSABLE ADMINISTRATIVE
ET FINANCIÈRE



PERLE LAGIER
RESPONSABLE DU MÉCÉNAT
COLLECTIF & SPORTIF



ANITA BONNET
DIRECTRICE
DU DÉVELOPPEMENT



FLORENCE CHAUTARD
CHARGÉE DE DÉVELOPPEMENT



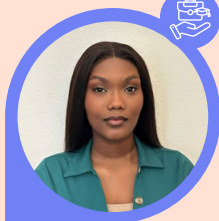
DIANE COLOMBANI
DIRECTRICE JURIDIQUE
& AFFAIRES PUBLIQUES



MARIE BOURGEOIS
RESPONSABLE JURIDIQUE



JULIE BOURDEL
DIRECTRICE DES ÉTUDES



SEYDAH GUEYE
ASSISTANTE ÉTUDES

Études

Programmation

Formation

Développement

Juridique & affaires publiques

Communication

Freelance

Alternance

Stage

Ils et elles participent à la réussite de 2026 :

- CHARLOTTE LAGUITTON
- AGNÈS ADAM
- NEIL NAFA
- DEREK RICHARDSON

L'équipe Admical

Professionalisme, engagement, proximité et réactivité : dans le respect des valeurs qui fondent notre action, nous sommes une équipe pluridisciplinaire à votre service. Pour répondre à la diversité de vos problématiques, nous avons déployé un large éventail d'expertises. N'hésitez pas à nous contacter !



ADÈLE DESMICHELLE
RESPONSABLE DE LA
PROGRAMMATION ÉVÉNEMENTIELLE



LOU SLUPEK
ASSISTANTE
PROGRAMMATION



SANDRA ASPERTI
RESPONSABLE
FORMATION



WENDY AMABI
ASSISTANTE FORMATION



MANON DAILLÈRE
RESPONSABLE DE
COMMUNICATION



JULIETTE SYLA
CHARGÉE DE COMMUNICATION



NATHAN FRAPPÉ
CHARGÉ DE COMMUNICATION

- Études
- Programmation
- Formation
- Développement
- Juridique & affaires publiques
- Communication
- Freelance
- Alternance
- Stage



Ils et elles ont contribué au succès de l'année 2025 :

- MARION BRUNEEL
- SYLVIE PARLOT-MARTIN
- LASZLO HAMONIAUX
- RENÉE TRECROCE
- LUCILE BONTE
- ROHANN RANGASAMY
- JULIEN TELMINI
- CÉLINA XU
- CYNTHIA RODRÍGUEZ BRAVO

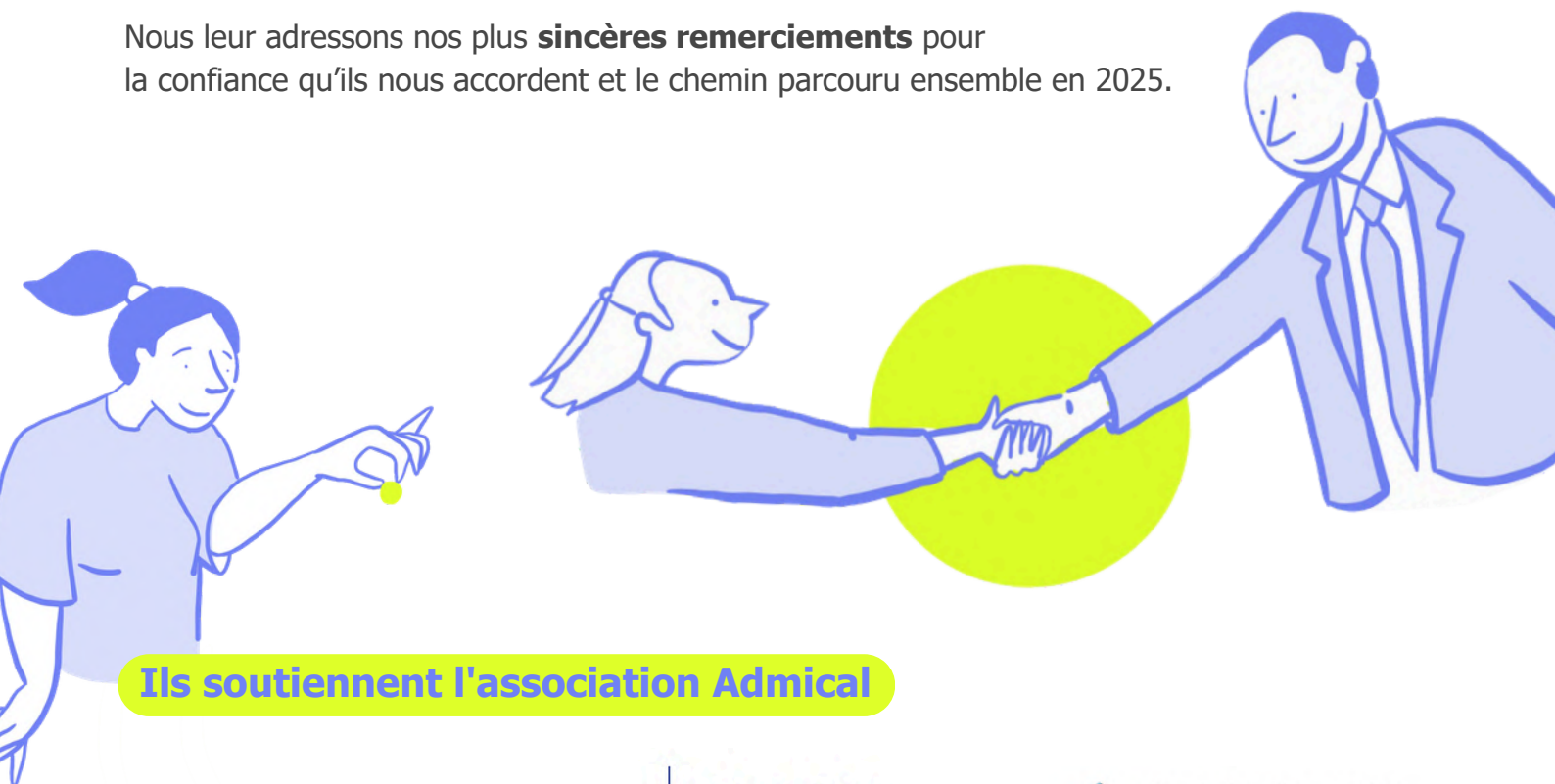


Merci à nos mécènes

Parce qu'aucune transformation durable ne se construit seule, Admical s'appuie sur l'engagement de mécènes qui partagent notre conviction : **le mécénat est un levier essentiel au service de l'intérêt général.**

Grâce à leur soutien, nous pouvons accompagner les acteurs du secteur, produire des connaissances, animer des espaces de dialogue et d'échange, défendre un mécénat éthique et responsable, et contribuer à imaginer les pratiques de demain.

Nous leur adressons nos plus **sincères remerciements** pour la confiance qu'ils nous accordent et le chemin parcouru ensemble en 2025.



Ils soutiennent l'association Admical



Nos adhérents bienfaiteurs





Le Mécénat
est **ESSENTIEL**



Admical

L'ASSOCIATION POUR LE DÉVELOPPEMENT
DU MÉCÉNAT D'ENTREPRISE

Rapport d'activité



Suivez-nous
sur nos réseaux sociaux
& notre site web

